

4-ago-2017

Nessuna commento differente a quanto scritto negli ultimi giorni.

Chiusura Borse Asia/Pacifico (ore 09:00):

Giappone (Nikkei225)	-0,38%
Australia (Asx All Ordinaries)	-0,23%
Hong Kong (Hang Seng)	+0,03%
Cina (Shangai)	-0,25%
Taiwan (Tsec)	+0,35%
India (Bse Sensex):	-0,28%

L'effetto generale per l'inizio della mattinata sui mercati Europei (tenendo conto dei pesi e delle correlazioni dei vari Indici Asiatici) è da considerarsi *leggermente Negativo*.

Come orari con Eventi (da me selezionati) che ritengo importanti per oggi:

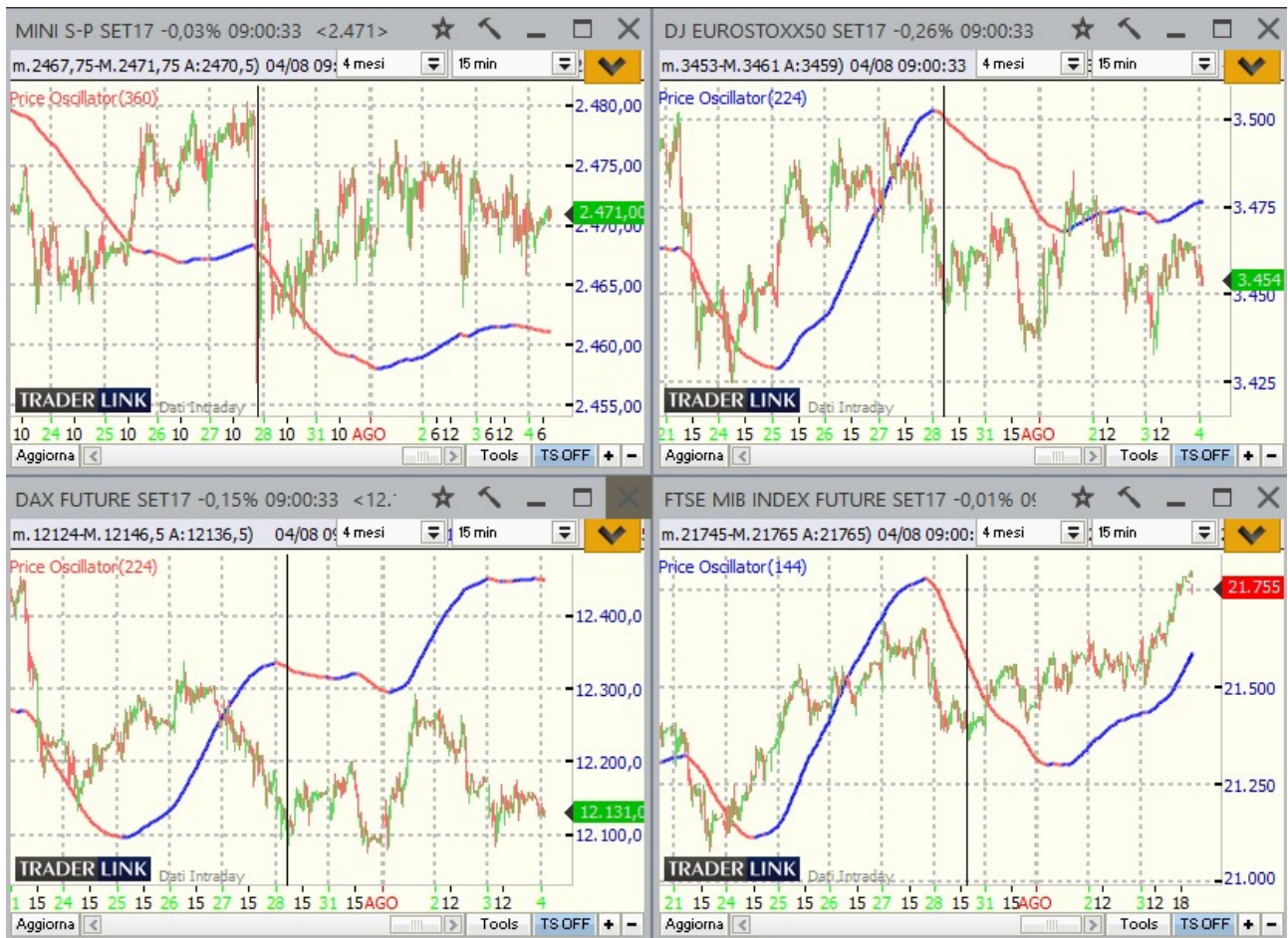
Questa mattina, il dato sugli Ordinativi Industriali della Germania è stato sopra le attese.

Ore 14:30	Bilancia Commerciale Usa
Ore 14:30	Disoccupazione Usa
Ore 14:30	Variatione Salari non Agricoli Usa

Fornisco questi Eventi ed i rispettivi orari (selezionati da me tra i molti che vi sono giornalmente) poiché nelle loro vicinanze potrebbero esserci movimenti decisi di prezzi ed eventuali false rotture di livelli critici di prezzo (di cui tenere conto nel Trading Intraday).

Vediamo ora i 4 future su Indici Azionari che seguo per valutare soprattutto il Ciclo

Settimanale - dati a 15 minuti a partire dal 21 luglio e aggiornati alle ore 09:00 di oggi 4 agosto- la retta verticale rappresenta l'inizio di tale ciclo:



Gli Indicatori Ciclici in figura (rappresentativi del Ciclo Settimanale) stanno girando al ribasso per i Mercati Europei (non per il Fib)- è già al ribasso per il miniS&P500.

Analizziamo ora il **ciclo Settimanale** – Come già descritto in precedenti report abbiamo differenti forze e strutture:

- Eurostoxx e Dax: partenza ciclo il 28 luglio mattina (con dubbi sul minimo del 31 luglio pomeriggio)- è un ciclo senza forza
- Fib: struttura patita il 28 luglio pomeriggio e con una decisa forza soprattutto nella giornata di ieri
- miniS&P500: partenza il 27 luglio sera con una discreta forza, ma che si sta affievolendo.

Anche sul precedente ciclo vi erano state differenze, cosa che rende più difficoltosa l'interpretazione ciclica. Se ipotizziamo che il minimo del 3 agosto mattina sia quello di metà ciclo, potremmo avere un inizio di indebolimento nel pomeriggio, che potrebbe proseguire sino a circa martedì pomeriggio. Chiaramente nuovi rialzi porterebbero ad una differente forma ciclica con effetti anche sui cicli superiori.

Nei consueti report del weekend inseriremo i movimenti Tempi/Prezzi della settimana all'interno dei cicli superiori.

Prezzi "critici" da monitorare (tenendo conto dei fattori tempo, volumi e strutture cicliche e quindi possono variare di giorno in giorno):

- un indebolimento può portare a:
- Eurostoxx: 3440-3425- 3400
- Dax: 12075- 12000-11900
- Fib (situazione differente): 21600- 21500-21200

- miniS&P500 (situazione differente): 2463-2457- 2448- 2438

Valori verso il 1° sottolineato indebolirebbero il Settimanale. Valori inferiori confermerebbero un indebolimento dei cicli superiori per l'Europa (sotto 21200 per il Fib - per il miniS&P500 bisognerebbe scendere almeno sotto 2420).

- dal lato opposto una leggera ripresa di forza può portare a:

- Eurostoxx: 3470- 3485-3500-3525

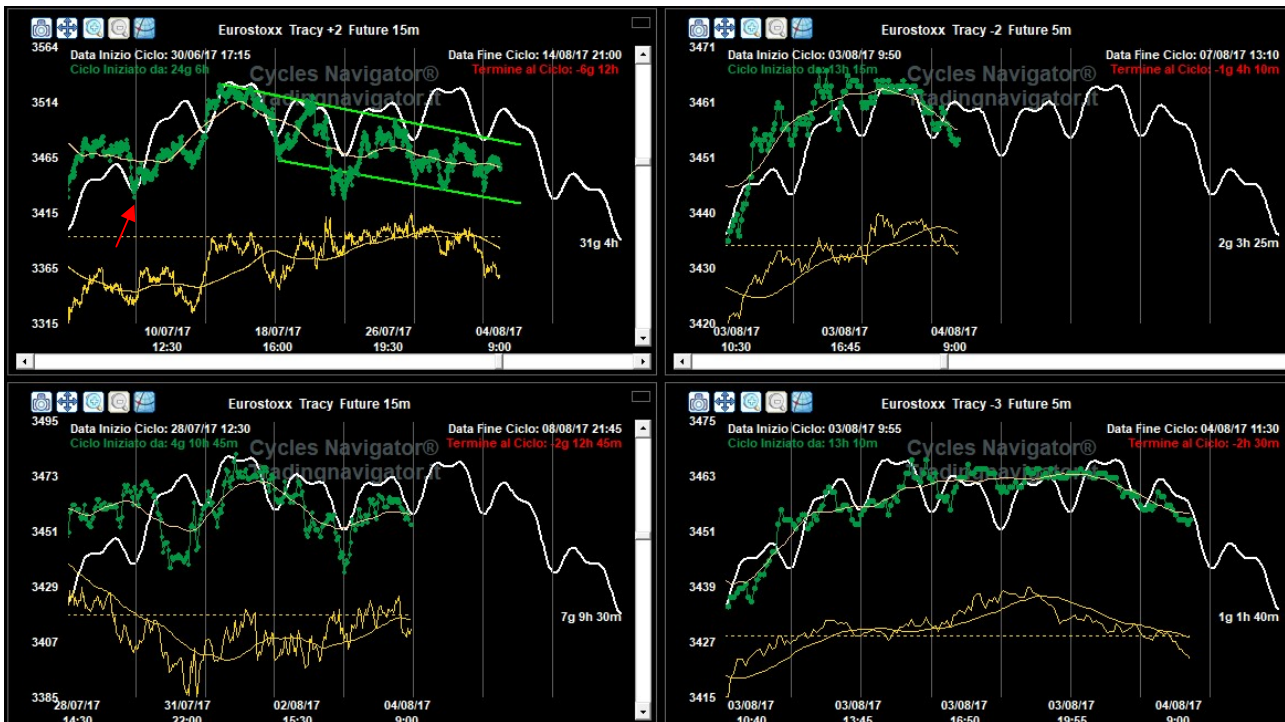
- Dax: 12200-12250-12300- 12400

- Fib (situazione differente): 22000- 22150

- miniS&P500 (situazione differente): 2481-2490-2500

Valori verso il 1° sottolineato ci direbbero di un Settimanale in buona forza (già chiaro per il miniS&P500 e per il Fib) il quale potrebbe allungarsi come forme. Valori oltre il 2° sottolineato darebbero un po' di forza a sorpresa anche ai cicli superiori (già chiaro per il miniS&P500 e parzialmente per il Fib)- ciò potrebbe mutare alcune strutture cicliche.

Vediamo ora la situazione Multi-Ciclica per l'Eurostoxx future e che vale anche per gli altri Indici Azionari (dati aggiornati alle ore 9:00 di oggi 4 agosto):



- in alto a sx c'è il metà-Trimestrale oppure Mensile (detto Tracy+2 -dati a 15 minuti)- è partito il 2° metà-Trimestrale sui minimi del 30 giugno, con dei dubbi per il minimo del 6 luglio (vedi freccia rossa) ma cambia poco.

E' un ciclo che si è oramai messo in chiara debolezza per l'Europa (Eurostoxx e Dax) e potrebbe proseguire con un graduale indebolimento sino alla sua conclusione attesa intorno a metà mese o la settimana successiva. Per il FtseMib ed il miniS&P500 per ora non vi sono evidenti segnali di debolezza- attendiamo di vedere se a breve compariranno.

- in basso a sx c'è il Ciclo Settimanale (o Tracy -dati a 15 minuti)- è partito il 28 luglio mattina, con delle differenze fra i vari mercati. Più sopra ho descritto le sue potenzialità e non mi ripeto.

- in alto a dx c'è il Ciclo bi-Giornaliero (o Tracy-2 -dati a 5 minuti- è un ciclo meno importante)- sembra partita una nuova fase il 3 agosto intorno alle ore 09:50, ma vi sono delle anomalie che rendono questo ciclo poco affidabile.

- in basso a dx c'è il Ciclo Giornaliero (o Tracy-3 -dati a 5 minuti)- è partito ieri intorno alle ore 9:50, con delle anomalie sui cicli precedenti. Potrebbe trovare un minimo conclusivo entro le ore 10:30. A seguire un nuovo Giornaliero atteso leggermente debole.

Vediamo le strategie intraday che Io utilizzo in base alle conformazioni cicliche potenziali attuali:

<u>Trade Rialzo</u>	<u>Acquisto sopra</u>	<u>Take-Profit (punti)</u>	<u>Stop-Loss sotto</u>
Eurostoxx-1	3470	8-9	3463
Eurostoxx-2	3485	9-10	3477
Dax-1	12200	16-17	12185
Dax-2	12240	16-17	12225
Fib-1	21810	45-50	21770
Fib-2	21900	55-60	21850
miniS&P500-1	2477	2,75-3	2474,5
miniS&P500-2	2481	2,75-3	2478,5

<u>Trade Ribasso</u>	<u>Vendita sotto</u>	<u>Take-Profit (punti)</u>	<u>Stop-Loss sopra</u>
Eurostoxx-1	3440	9-10	3448
Eurostoxx-2	3425	11-12	3435
Dax-1	12100	16-17	12115
Dax-2	12075	21-22	12095
Dax-3	12030	16-17	12045
Fib-0	21700	45-50	21740
Fib-1	21600	45-50	21640
Fib-2	21500	55-60	21550
miniS&P500-1	2467	2,75-3	2469,5
miniS&P500-2	2463	2,75-3	2465,5

Avvertenza.: leggere attentamente le Regole di Trading che Io utilizzo

Ricordo che per valutare un metodo di Trading bisogna vedere tutti i segnali ogni giorno, e non solo saltuariamente o quando ciascheduno lo ritenga opportuno.

Vediamo anche il grafico per Euro/Dollaro e Bund - dati a 15 minuti a partire dal 21 luglio ed aggiornati alle ore 09:00 di oggi 4 agosto- la retta verticale rappresenta l'inizio del ciclo Settimanale:



Euro/Dollaro

- Ciclo Settimanale – è partita una nuova fase sui minimi del 26 luglio intorno alle ore 10:40 e mantiene una buona spinta da quasi 7 gg. Per andare a chiudere mancherebbe 1 gg (sino a 2) di leggero indebolimento. Ricordo che un ciclo particolarmente forte si può concludere anche con una lateralità.

- Ciclo Giornaliero – è partito ieri intorno alle ore 13:00 e non ha particolare forza. Potrebbe gradualmente indebolirsi per trovare un minimo relativo conclusivo entro le ore 14:00. A seguire un nuovo Giornaliero atteso leggermente debole.

A livello di Prezzi “critici” da monitorare:

- un po' di “fisiologica” correzione può portare a 1,185-1,183 e sino a 1,180
 - dal lato opposto una ulteriore forza (attesa più con un nuovo ciclo Settimanale) può portare sino ai massimi di 1,191. Valori superiori porterebbero nuova forza ciclica (a sorpresa) e potremmo proseguire verso 1,193-1,195.

Come livelli di Trading Intraday che io utilizzo in base a quanto vedo ora abbiamo:

<u>Eur/Usd</u>	<u>Acquisto sopra</u>	<u>Take-Profit (punti)</u>	<u>Stop-Loss sotto</u>
<u>Trade Rialzo-1</u>	1,1910	0,0014-0,0015	1,1897
<u>Trade Rialzo-2</u>	1,1930	0,0014-0,0015	1,1917
	<u>Vendita sotto</u>	<u>Take-Profit</u>	<u>Stop-Loss sopra</u>
<u>Trade Ribasso-1</u>	1,1850	0,0014-0,0015	1,1863
<u>Trade Ribasso-2</u>	1,1830	0,0014-0,0015	1,1843

Bund

- Ciclo Settimanale (o Tracy -dati a 15 minuti) – è partita una nuova fase sui minimi del 28 luglio intorno alle ore 12 ed ha una buona spinta. La struttura si è allungata e potrebbe avere 1 gg di leggera forza (o lateralità) e poi almeno 2 gg di indebolimento per andare a chiudere.

- Ciclo Giornaliero – vi sono dei dubbi interpretativi- è comunque attesa una giornata senza particolare forza.

A livello di Prezzi “critici” da monitorare:

- una ulteriore forza può portare verso 163,5 e 163,7
 - dal lato opposto un po' di correzione può portare a 163-162,6-162,35.

Come livelli di Trading Intraday che Io utilizzo in base a quanto vedo ora abbiamo:

Bund	Acquisto sopra	Take-Profit (punti)	Stop-Loss sotto
Trade Rialzo-1	163,50	0,09-0,10	163,42
Trade Rialzo-2	163,70	0,09-0,10	163,62
	Vendita sotto	Take-Profit	Stop-Loss sopra
Trade Ribasso-1	163,00	0,09-0,10	163,08
Trade Ribasso-2	162,85	0,08-0,09	162,92
Trade Ribasso-3	162,60	0,11-0,12	162,70

Operatività in OPZIONI, Etf, Spread su vari mercati (operatività che personalmente sto seguendo)

Verso le ore 15:30- metterò ad inizio report eventuali livelli di strike per vendita Opzioni Settimanali su Eurostoxx-Dax-FtseMib (che scadono l'11 agosto). Ricordo che trattasi di un'operatività rischiosa e per esperti ed il momento migliore per aprire la posizione è dopo l'apertura dei mercati Usa (15:30 appunto).

- L'1 agosto mattina dicevo che si poteva imbastire un'operazione ribassista sul miniS&P500 con Vertical Put debit Spread su scadenza settembre (per miniS&P500 tra 2480 e 2465): acquisto Put 2470- vendita Put 2450)

Poiché con questa operazione si guadagna poco si potrebbe fare il Put ratio Back Spread su scadenza settembre (molto broker italiano non fanno operare sulle scadenze mensile ma solo su quella dei mesi marzo-luglio-settembre-dicembre): vendita Put 2475- acquisto Put 2425. Questa è un'operazione più complessa e che andrebbe sagomata meglio a seconda del valore del miniS&P500 al momento in cui si apre.

Chi volesse solo acquistare Put (guadagnando su eventuali crescite rapide di Volatilità), quella idonea e che eventualmente fa perdere poco è la Put 2300 settembre.

- Per il **Bund** per su salite oltre 164 potrei fare operazione moderatamente ribassista con Vertical Put debit spread su scadenza settembre: acquisto Put 164 vendita Put 163,5.

- Per l'Eur/Usd ho perso un'opportunità al rialzo

Per il resto nulla da aggiungere a quanto scritto in precedenti report.

Per il Trading ricordo le 10 regole generali che adotto per la Mia operatività:

1- I Prezzi di Ingresso sono la parte più importante della tabella – questi (e gli Stop-Loss) sono più corretti alla rottura dei prezzi scritti sopra e non sui prezzi scritti sopra – per rottura si intende 1 o 2 tick sopra (acquisto) o sotto (vendita)

2- I Prezzi di ingresso restano Validi per la giornata fino a quando non viene toccato lo Stop-Loss- dopo le ore 19 meglio non operare su Eurostoxx-Dax-Bund a meno che non si abbiano posizione aperte in precedenza e che **comunque vanno chiuse a fine giornata**

3- Se si verificano per es. prima i Segnali Rialzisti, quelli Ribassisti restano validi (per la giornata) a meno che si sia arrivati al Take-Profit del segnale Rialzista- la stessa cosa vale se si verificano prima i segnali Ribassisti

4- Come gestione della Posizione, quando scrivo Take-Profit 10-15 (es. Eurostoxx) significa che arrivati ad un utile di 10 punti o si esce dal Trade o perlomeno si alza lo stop a pareggio (ovvero a

livello di ingresso)- al raggiungimento di un utile di 15 punti o si esce (ma chi ha delle sue regole di profit dinamiche, e quindi basate sul movimento dei prezzi, può rimanere ancora nel trade) o comunque si mette uno stop profit a 10 punti

5- Le rotture di livelli di Prezzi di Ingresso sui vari mercati in tempi vicini si auto confermano

6- Talvolta su alcuni trade non c'è proporzione tra Take-Profit e Stop-Loss, ma se li metto significa che sono gli unici stop-loss statici che mi sento di dare in base a quanto vedo in quel momento su base ciclica- se si considerano troppo elevati gli Stop-Loss non si opera, oppure si usano Stop-Loss proporzionali ai Take-Profit (ma si rischia di più in termini di probabilità che lo stop-loss venga preso)

7- I migliori Stop-Loss e soprattutto Take Profit sono dinamici e non statici

8- Bisogna anche tenere conto di potenziali false rotture negli orari di uscita di dati sensibili (segnalati sempre all'inizio del Report)

9- Per diminuire il rischio sarebbe meglio operare almeno su 2 dei precedenti mercati più 1 tra Euro/Dollaro e Bund

10- Talvolta, malgrado la visione della giornata si più rialzista (o ribassista), metto più livelli di trading nella direzione opposta- ciò non è un controsenso, ma spesso sono livelli che se superati negherebbero la lettura ciclica prevalentemente rialzista (o ribassista) preventivata. Inoltre, soprattutto su forti movimenti direzionali, sono più chiari i livelli di prezzo nella direzione opposta.

Aggiungo che per valutare i risultati dei miei segnali non ha senso vederli solo per qualche giorno, ma come qualsiasi tecnica di trading va valutata con continuità su una serie di segnali forniti e sui vari mercati. Chiaramente ci sono dei momenti di perdita (quando i cicli sono meno chiari), ma spesso le giornate si chiuderebbero in pareggio (o quasi) seguendo i segnali rialzisti e poi quelli ribassisti (o viceversa) sullo stesso mercato. Quando vi è poi una sequenza di operazioni positive si punta a recuperare e a guadagnare.

Per quanto riguarda l'Operatività in Opzioni che scrivo (che è parte di quella che effettivamente faccio), i prezzi dell'esecuzione (rispetto ai miei) possono differire di molto in funzione di: valore del sottostante, volatilità, tempo alla scadenza. Ciò porta inevitabilmente ad una struttura di rendimento/rischio differente. Anche le uscite dai Trade in Opzioni a volte devono essere tempestivi e se non si riesce a essere rapidi (perché non si segue sempre il mercato) si perdono opportunità di buone uscite in profit (ma anche in stop-loss).